

Jednostka projektowa	INSTRADA ŁUKASZ ŁOŻECKI UL. MARII KONOPNICKIEJ 10 08 - 200 ŁOSICE
Inwestor	STAROSTA POWIATU ŁOSICKIEGO UL. NARUTOWICZA 6 08-200 ŁOSICE

DANE OPRACOWANIA:

Nazwa opracowania	DOKUMENTACJA TECHNICZNA ZAŁĄCZNIK DO ZGŁOSZENIA ROBÓT BUDOWLANYCH		
Tytuł opracowania	PRZEBUDOWA DROGI NR 6 NA DZIAŁCE NR EWID. 3483 OBRĘB 0010 HOŁOWCZYCE W KOMPLEKSIE LEŚNYM WSI NOWE HOŁOWCZYCE GMINA SARNAKI KATEGORIA OBIEKTU XXV		
Lokalizacja	Jedn. ew.	Gmina Sarnaki	141005_2
	Obręb		0010 Hołowczyce
	Nr ew. dz.	3483	
Branża	DROGOWA		

AUTORZY OPRACOWANIA:

L.p.	Funkcja	Imię i Nazwisko nr uprawnień	Branża	Data	Podpis
1.	Projektant	inż. Andrzej Drzazgowski upr. bud. MAZ/0025/ZOOD/13	Drogowa	11.2019 r.	
2.	Opracował	mgr inż. Łukasz Łożecki	Drogowa	11.2019 r.	

Łosice, listopad 2019 r.

**Przebudowa drogi nr 6 na działce nr ewid. 3483 obręb 0010 Hołowczyce
w kompleksie leśnym wsi Nowe Hołowczyce Gmina Sarnaki**

DOKUMENTACJA TECHNICZNA ZAŁĄCZNIK DO ZGŁOSZENIA ROBÓT BUDOWLANYCH

SPIS TREŚCI:

INFORMACJA BIOZ	3
PROJEKT ZAGOSPODAROWANIA TERENU.....	8
PROJEKT ARCHITEKTONICZNO-BUDOWLANY - BRANŻA DROGOWA	17
DECYZJE, OPINIE I UZGODNIENIA	23

**Przebudowa drogi nr 6 na działce nr ewid. 3483 obręb 0010 Hołowczyce
w kompleksie leśnym wsi Nowe Hołowczyce Gmina Sarnaki**

INFORMACJA BIOZ

Inwestor zadania:

STAROSTA POWIATU ŁOSICKIEGO
ul. Narutowicza 6
08-200 Łosice

Autor opracowania:

INSTRADA ŁUKASZ ŁOŻECKI
ul. Marii Konopnickiej 10
08 - 200 Łosice

SPIS TREŚCI:

1. Zakres robót dla całego zamierzenia budowlanego oraz kolejność realizacji poszczególnych obiektów (zadań)	4
2. Wykaz istniejących obiektów budowlanych	4
3. Wskazanie elementów zagospodarowania działki lub terenu, które mogą stwarzać zagrożenie bezpieczeństwa i zdrowia ludzi.....	4
4. Wskazanie dotyczące przewidywanych zagrożeń występujących podczas realizacji robót budowlanych, określające skalę i rodzaje zagrożeń oraz miejsce i czas ich występowania	4
5. Wskazanie sposobu prowadzenia instruktażu pracowników przed przystąpieniem do realizacji robót szczególnie niebezpiecznych	5
6. Wskazanie środków technicznych i organizacyjnych, zapobiegających niebezpieczeństwom wynikającym z wykonywania robót budowlanych w strefach szczególnego zagrożenia zdrowia lub w ich sąsiedztwie, w tym zapewniających bezpieczną i sprawną komunikację, umożliwiającą szybką ewakuację na wypadek pożaru, awarii i innych zagrożeń	6
7. Uwagi	7

1. Zakres robót dla całego zamierzenia budowlanego oraz kolejność realizacji poszczególnych obiektów (zadań)

Zgodnie z Rozporządzeniem Ministra Infrastruktury z dnia 23 czerwca 2003 r. w sprawie informacji dotyczącej bezpieczeństwa i ochrony zdrowia oraz planu bezpieczeństwa i ochrony zdrowia (Dz. U. Nr 120, poz. 1126) każde planowane zamierzenie winno być poprzedzone analizą bezpieczeństwa i ochrony zdrowia w zależności od zakresu i warunków realizacji planowanej inwestycji.

Zakres robót drogowych dla niniejszego zamierzenia inwestycyjnego obejmuje:

- roboty przygotowawcze,
- roboty rozbiórkowe,
- usunięcie karp,
- zdjęcie warstwy humusu,
- wykonanie nasypów i wykopów
- wykonanie warstw odcinającej,
- wykonanie nawierzchni z mieszanki kruszonki betonowej i żwiru w proporcjach 1: 2,
- humusowanie i obsianie trawą,
- roboty wykończeniowe.

2. Wykaz istniejących obiektów budowlanych

Istniejące obiekty budowlane to droga leśna nr 6.

3. Wskazanie elementów zagospodarowania działki lub terenu, które mogą stwarzać zagrożenie bezpieczeństwa i zdrowia ludzi

W rejonie projektowanych robót drogowych nie występuje uzbrojenie podziemne.

4. Wskazanie dotyczące przewidywanych zagrożeń występujących podczas realizacji robót budowlanych, określające skalę i rodzaje zagrożeń oraz miejsce i czas ich występowania

Realizacja wymienionych robót wymaga zwrócenia szczególnej uwagi i dozoru w przypadku realizacji robót w rejonie występowania zagrożeń wymienionych poniżej:

- Prace budowlano – montażowe prowadzone podczas silnego wiatru i burzy.
- Wszelkie prace rozbiórkowe, prowadzone zarówno mechanicznie jak i ręcznie.

5. Wskazanie sposobu prowadzenia instruktażu pracowników przed przystąpieniem do realizacji robót szczególnie niebezpiecznych

Konieczna jest znajomość przepisów w zakresie bezpieczeństwa i higieny pracy przez osoby pełniące nadzór techniczny na budowie: brygadzystę, majstra budowlanego, kierownika robót, kierownika budowy oraz personel inżyniersko-techniczny wykonawcy robót budowlano - montażowych. Przed przystąpieniem pracownika do realizacji robót należy przeprowadzić właściwy instruktaż ze wskazaniem tych zagrożeń, które w danych warunkach prowadzenia robót i na konkretnym odcinku trasy mogą spowodować określone zagrożenia dla zdrowia i życia pracownika. W szczególności nie wolno dopuścić do zadania pracownika nieposiadającego wymaganych kwalifikacji, uprawnień czy umiejętności do jego wykonania a także dostatecznej znajomości przepisów bezpieczeństwa i higieny pracy.

Pracodawca jest zobowiązany do zapewnienia przeszkolenia pracownika w zakresie BHP przed dopuszczeniem go do pracy oraz prowadzenia okresowych szkoleń w tym zakresie. Szkolenie wstępne obejmuje instruktaż ogólny, instruktaż stanowiskowy i szkolenie podstawowe. Odbycie przez pracownika instruktażu ogólnego i instruktażu podstawowego winno być potwierdzone przez pracownika na piśmie i odnotowane w jego aktach osobowych. Szkolenie podstawowe winno być zakończone egzaminem sprawdzającym. Szkolenie okresowe obowiązuje osoby objęte szkoleniem podstawowym.

Szkolenie okresowe przechodzą pracownicy zatrudnieni na stanowiskach robotniczych (w formie instruktażu) nie rzadziej niż raz na 3 lata, a na stanowiskach, na których występują duże zagrożenia wypadkowe – nie rzadziej niż raz w roku. Pracownicy, inne osoby kierujące pracownikami (np. mistrzowie, kierownicy) podlegają szkoleniom nie rzadziej, niż co 6 lat. Szkolenie okresowe powinno być zakończone egzaminem sprawdzającym.

Niezależnie od ukończonych szkoleń, które winny być prowadzone według określonych programów dostosowanych pod względem formy i treści do realnie występujących zagrożeń i uciążliwości na określonym stanowisku czy grupie stanowisk, zatrudnionych przy budowie pracownikom na niebezpieczeństwo prowadzenia robót ziemnych. Szczególną uwagę winni zachować operatorzy maszyn budowlanych wykonujących roboty ziemne. Może się, bowiem zdarzyć, że na mapie nie zostały zaznaczone urządzenia i sieci infrastruktury technicznej.

Szczególną uwagę należy zachować przy wykonywaniu wykopów i nasypów, wbudowywaniu warstw podbudowy oraz układaniu nawierzchni.

INFORMACJA BIOZ

W czasie prowadzenia robót należy stosować następujące akty prawne i przepisy:

- Rozporządzenie Ministra Budownictwa i Przemysłu Materiałów Budowlanych z dn. 28.03.1972 r. w sprawie bezpieczeństwa i higieny pracy przy wykonywaniu robót budowlano – montażowych i rozbiórkowych (Dz. U. Nr 13 poz. 93),
- Rozporządzenie Ministra Pracy i Polityki Socjalnej z dnia 26.09.1997 r. w sprawie ogólnych przepisów bezpieczeństwa i higieny pracy (Dz. U. Nr 129 poz. 844),
- Ustawa z dn. 29.06.1974 r. Kodeks Pracy z późniejszymi zmianami – dział X,
- Ustawa z dn. 6.03.1981 r. o Inspekcji Pracy (Dz. U. Nr 54 poz. 276 z 1985 r.),
- Warunki techniczne wykonywania robót budowlano – montażowych, przepisy szczegółowe, normy itp.

6. Wskazanie środków technicznych i organizacyjnych, zapobiegających niebezpieczeństwom wynikającym z wykonywania robót budowlanych w strefach szczególnego zagrożenia zdrowia lub w ich sąsiedztwie, w tym zapewniających bezpieczną i sprawną komunikację, umożliwiającą szybką ewakuację na wypadek pożaru, awarii i innych zagrożeń

W celu sprawnego i bezpiecznego prowadzenia prac budowlanych niezbędne jest wskazanie właściwych środków technicznych i organizacyjnych zapobiegających niebezpieczeństwom wynikającym z prowadzenia tych robót w strefach szczególnego zagrożenia zdrowia lub życia i w ich sąsiedztwie. W szczególności umożliwiającą szybką ewakuację na wypadek pożaru, wybuchu, osunięcia się ziemi, poważnego wypadku drogowego z udziałem sprzętu i ludzi lub wszystkich innych niebezpieczeństw mogących towarzyszyć prowadzeniu robót drogowych.

W tym celu konieczne są:

- właściwy instruktaż pracowników,
- rozmieszczenie urządzeń przeciw pożarowych wraz z drogami dojazdowymi (np. sąsiadujące ulice),
- rozmieszczenie sprzętu ratunkowego (apteczki, nosze itp.),
- rozmieszczenie i oznaczenie granic obszarów wewnętrznych i zewnętrznych stref pracy sprzętu mechanicznego i pomocniczego,
- rozwiązanie układów komunikacyjnych, transportowych na potrzeby budowy z uwzględnieniem komunikacji do przyległych posesji,

INFORMACJA BIOZ

7. Uwagi

- Informacja dotycząca bezpieczeństwa i ochrony zdrowia jest podstawą odrębnego opracowania – Planu bezpieczeństwa i ochrony zdrowia „Planu BIOZ” zgodnie z Rozporządzeniem Ministra Infrastruktury z dnia 23 czerwca 2003 r. (Dz. U. Nr 120 z dnia 10 lipca 2003 r. poz. 1126).
- Niniejsza „Informacja BIOZ” stanowi integralną część opracowania pn. „Przebudowa drogi nr 6 na działce nr ewid. 3483 obręb 0010 Hołowczyce w kompleksie leśnym wsi Nowe Hołowczyce Gmina Sarnaki”.

L.p.	Funkcja	Imię i Nazwisko nr uprawnień	Branża	Data	Podpis
1.	Projektant	inż. Andrzej Drzazgowski upr. bud. MAZ/0025/ZOOD/13	Drogowa	11.2019 r.	
2.	Opracował	mgr inż. Łukasz Łożeczki	Drogowa	11.2019 r.	

**Przebudowa drogi nr 6 na działce nr ewid. 3483 obręb 0010 Hołowczyce
w kompleksie leśnym wsi Nowe Hołowczyce Gmina Sarnaki**

PROJEKT ZAGOSPODAROWANIA TERENU

SPIS TREŚCI:

Część opisowa.....	9
1. Przedmiot inwestycji.....	9
2. Lokalizacja inwestycji	9
3. Obszar robót.....	9
4. Inwestor.....	10
5. Autor opracowania.....	10
6. Podstawa opracowania	10
7. Stan istniejący	11
8. Analiza dotycząca przyjętych szerokości linii rozgraniczających	11
8.1 Wzajemne rozmieszczenie elementów drogi w charakterystycznych przekrojach poprzecznych	11
8.2 Sposób docelowego odwodnienia.....	11
8.3 Sposób wysokościowego rozwiązania drogi	11
8.4 Podstawowe uwarunkowania hydrogeologiczne i geotechniczne, a w szczególności występowanie gruntów o małej nośności oraz terenów zalewowych.....	11
8.5 Podstawowe uwarunkowania ochrony środowiska, a w szczególności sposoby ochrony przed nadmiernym hałasem, wibracjami i zanieczyszczeniami powietrza	11
8.6 Podsumowanie	12
9. Obszar oddziaływania obiektu	12
10. Założenia projektowe.....	12
11. Rozwiązanie geometryczne projektowanego układu	12
12. Rozwiązanie wysokościowe układu	12
13. Zestawienie powierzchni projektowych.....	13
14. Organizacja ruchu	13
15. Kolizje i roboty branżowe.....	13
16. Dane dotyczące zabytków	13
17. Eksploatacja górnicza.....	13
18. Wpływ na środowisko	13
19. Wpływ na obszary chronione.....	13
Część rysunkowa	14
1. Plan orientacyjny – Rys. 1	15
2. Plan zagospodarowania terenu – Rys. 2	16

Część opisowa

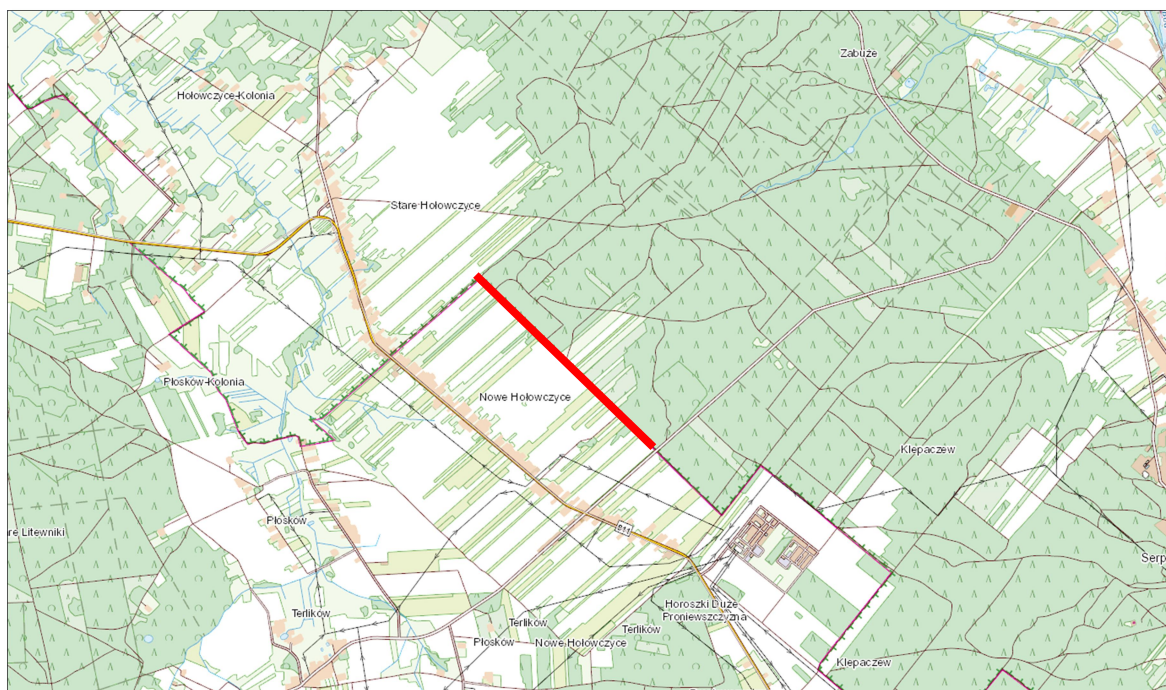
1. Przedmiot inwestycji

Niniejsze opracowanie pn. „Przebudowa drogi nr 6 na działce nr ewid. 3483 obręb 0010 Hołowczyce w kompleksie leśnym wsi Nowe Hołowczyce Gmina Sarnaki” ma na celu poprawę przejezdności na ww. drodze poprzez wykonanie nowej nawierzchni.

2. Lokalizacja inwestycji

Inwestycja zlokalizowana jest na dz. nr ewid. 3483 obręb 0010 Hołowczyce jedn. ew. Gmina Sarnaki, powiat łosicki, województwo mazowieckie.

Orientacyjną lokalizację inwestycji wraz z przebiegiem okolicznych dróg przedstawiono na rysunku poniżej:



LEGENDA:

— - lokalizacja projektowanej inwestycji

3. Obszar robót

Całość robót budowlanych przewidzianych w niniejszym projekcie zostanie zrealizowana bez konieczności wejścia w teren działek przyległych, co oznacza prowadzenie prac w zakresie działek ewidencyjnych wspomnianych w poprzednim punkcie.

4. Inwestor

Inwestorem zadania jest:

STAROSTA POWIATU ŁOSICKIEGO

uL. Narutowicza 6

08-200 Łosice

5. Autor opracowania

Autorem niniejszego opracowania projektowego jest:

INSTRADA ŁUKASZ ŁOŻECKI

ul. Marii Konopnickiej 10

08 - 200 Łosice

6. Podstawa opracowania

Podstawą opracowania niniejszego projektu są następujące dokumenty, publikacje i akty prawne:

- Umowa nr GKN.273.5.2019 z dnia 9 maja 2019 r. o wykonanie dokumentacji projektowej na budowę i przebudowę dróg w kompleksie leśnym wsi Nowe Hołowczyce gm. Sarnaki.,
- Inwentaryzacja stanu istniejącego przeprowadzona przez zespół projektowy w czerwcu 2019 r.,
- Prawo Budowlane (t. j. Dz. U. z 2019 r. poz. 1186, 1309, 1524, 1696, 1712, 1815),
- Rozporządzenie Ministra Transportu i Gospodarki Morskiej z dnia 02.03.1999 r. w sprawie warunków technicznych, jakim powinny odpowiadać drogi publiczne i ich usytuowanie (Dz.U. 2016 poz. 124)
- Rozporządzenie Ministra Infrastruktury z dnia 2 września 2004 r. w sprawie szczegółowego zakresu i formy dokumentacji projektowej, specyfikacji technicznych wykonania i odbioru robót budowlanych oraz programu funkcjonalno-użytkowego (Dz.U. 2004 nr 202 poz. 2072),
- Rozporządzeniem Ministra Transportu, Budownictwa i Gospodarki Morskiej z dnia 25 kwietnia 2012 r. w sprawie szczegółowego zakresu i formy projektu budowlanego,
- Rozporządzeniem Ministra Środowiska z dnia 22 marca 2006 r. w sprawie szczegółowych zasad zabezpieczenia przeciwpożarowego lasów,
- Katalog typowych konstrukcji nawierzchni podatnych i półsztywnych – IBDiM 1997 r.,
- Opinie i uzgodnienia dotyczące rozwiązań projektowych zawarte z Inwestorem,
- Poradnik techniczny „Drogi Leśne” zatwierdzony do użytku przez Dyrektora Generalnego Lasów Państwowych
- Materiały uzyskane od inwestora,
- Inne obowiązujące przepisy rozporządzenia i normatywy.

7. Stan istniejący

Teren inwestycji stanowi fragment kompleksu leśnego Nowe Hołowczyce. Droga nr 6 będąca przedmiotem niniejszego opracowania posiada jezdnię o nawierzchni gruntowej o zmiennej szerokości ok. 3,0m. Jej początek zlokalizowany jest na styku z działką 3494. Koniec znajduje się przy skrzyżowaniu z drogą nr 7 oraz nr 5 będącymi przedmiotem odrębnego opracowania. Teren przyległy stanowią działki o charakterze leśnym.

8. Analiza dotycząca przyjętych szerokości linii rozgraniczających

8.1 Wzajemne rozmieszczenie elementów drogi w charakterystycznych przekrojach poprzecznych

Szerokość istniejącego pasa drogowego na projektowanym odcinku drogi nr 6 wynosi ok. 5,0 m. Najbliższe otoczenie drogi stanowią działki o charakterze leśnym. Projekt zakłada przebudowę drogi leśnej o szerokości 3,0 m wraz z dwustronnymi poboczami gruntowymi o szerokości 0,5m.

8.2 Sposób docelowego odwodnienia

Odwodnienie projektowanego odcinka odbywać się będzie poprzez odprowadzenie wód opadowych i roztopowych spadkami podłużnymi i poprzecznymi na przyległe pobocze oraz skarpy wykonane z materiału chłonnego.

8.3 Sposób wysokościowego rozwiązania drogi

Nowa nawierzchnia została optymalnie dopasowana do istniejących rzędnych terenu.

8.4 Podstawowe uwarunkowania hydrogeologiczne i geotechniczne, a w szczególności występowanie gruntów o małej nośności oraz terenów zalewowych

Na całej długości analizowanego odcinka, podłoże budowlane stanowią piaski drobne, piaski średnie oraz piaski z domieszką gliny. Są to grunty niewysadzinowe lub mało wysadzinowe, grupa nośności G1. Nie stwierdzono występowania wody gruntowej na terenie przedmiotowej inwestycji. W oparciu o stwierdzone warunki gruntowo-wodne, planowaną inwestycję zaliczono do I kategorii geotechnicznej.

8.5 Podstawowe uwarunkowania ochrony środowiska, a w szczególności sposoby ochrony przed nadmiernym hałasem, wibracjami i zanieczyszczeniami powietrza

W związku z niewielkim natężeniem ruchu nie przewiduje się przekroczenia dopuszczalnego poziomu hałasu, wibracji oraz zanieczyszczeń powietrza. Wobec powyższego projekt nie zakłada budowy urządzeń ochrony środowiska.

8.6 Podsumowanie

Biorąc pod uwagę powyższą analizę dla projektowanego odcinka drogi stwierdzono, że istniejący pas drogowy jest wystarczający dla zaprojektowanej infrastruktury drogowej.

9. Obszar oddziaływania obiektu

Na podstawie § 5 i § 28 Prawa Budowlanego (t.j. Dz. U. z 2019 r. poz. 1186, 1309, 1524, 1696, 1712, 1815), obszar oddziaływania obiektu - projektowanej drogi nr 6 ogranicza się do terenu nieruchomości, na której został zlokalizowany tj. na dz. nr ewid. 3483 - obręb 0010 Hołowczyce jedn. ew. Gmina Sarnaki, powiat łosicki, województwo mazowieckie. Nie stwierdza się oddziaływania na tereny przyległe.

10. Założenia projektowe

W opracowaniu założono następujące parametry techniczne:

- kategoria – droga leśna,
- kategoria ruchu – KR 1,
- prędkość projektowa – 30 km/h,
- długość jezdni – 1934 m,
- szerokość jezdni – 3,0 m,
- szerokość poboczy – 2 x 0,5 m,
- spadek poprzeczny jezdni – dwustronny lub jednostronny 3%,
- spadek poprzeczny poboczy – 6%

11. Rozwiązanie geometryczne projektowanego układu

Projekt zakłada przebudowę elementów układu drogowego jezdni z uwzględnieniem nowych parametrów i założeń projektowych.

Początek prac związanych z przebudową drogi nr 6 znajduje się przy skrzyżowaniu z drogą wewnętrzną. Długość projektowanej drogi wynosi 1934 m. Koniec zakresu robót znajduje się przy skrzyżowaniu z drogą 5 i drogą nr 7 będącymi przedmiotem odrębnego opracowania.

Projekt zakłada wykonanie jezdni o szerokości 3,0 m oraz dwustronnych poboczy o szerokości 0,5 m. Przekrój jezdni projektuje się, jako daszkowy lub jednostronny w zależności od istniejącego ukształtowania terenu o spadku poprzecznym 3%.

12. Rozwiązanie wysokościowe układu

Rozwiązanie wysokościowe projektowanych elementów układu drogowego jest ściśle powiązane z rzędnymi terenu istniejącego. Szczegóły znajdują się na profilu podłużnym – rysunek nr 3.

13. Zestawienie powierzchni projektowych

Projektowane nawierzchnie według wskazań Inwestora:

- Nawierzchnia z mieszanki kruszonki betonowej średnicy 4-63 mm i żwiru w proporcjach 1: 2 grubości 15 cm - 6100 m²
- Nawierzchnia gruntowa z mieszanek piaszczysto-gliniastych - grunt rodzimy piaszczysty grubości 10 cm - 2050 m²

14. Organizacja ruchu

Nie dotyczy.

15. Kolizje i roboty branżowe

Podczas prac projektowych przeprowadzono analizę stwierdzającą, iż w terenie nie znajdują się sieci podziemnego uzbrojenia terenu.

16. Dane dotyczące zabytków

Teren inwestycji nie jest wpisany do rejestru zabytków i nie znajdują się na nim elementy podlegające ochronie na podstawie miejscowego zagospodarowania przestrzennego.

17. Eksploatacja górnicza

Brak wpływu eksploatacji górniczej na przedmiotową inwestycję.

18. Wpływ na środowisko

Projektowana inwestycja nie będzie miała znaczącego wpływu na środowisko i nie stwarza zagrożenia dla użytkowników.

19. Wpływ na obszary chronione

Zgodnie z decyzją o środowiskowych uwarunkowaniach nr OSL.604.5.2016 z dnia 21.06.2016 r planowane przedsięwzięcie nie będzie miało niekorzystnego wpływu na obszary wymagające specjalnej ochrony ze względu na występowanie gatunków roślin i zwierząt lub ich siedlisk przyrodniczych objętych ochroną, w tym na obszar Natura 2000 oraz na pozostałe formy ochrony przyrody.

Teren objęty opracowaniem zlokalizowany jest w obszarze siedliskowym Natura 2000 oraz w obszarze Parku Krajobrazowego „Podlaski Przełom Bugu”. Zgodnie z Rozporządzeniem nr 57 wojewody mazowieckiego z dnia 20 maja 2005 r. w sprawie Parku Krajobrazowego "Podlaski Przełom Bugu" w części położonej w województwie mazowieckim, przedmiotowa inwestycja nie spowoduje zabijania dziko występujących zwierząt, niszczenia ich nor, legowisk, innych schronień i miejsc rozrodu oraz likwidowania i niszczenia zadrzewień śródpolnych i przydrożnych. Ponad to, w ramach przedmiotowej inwestycji nie będą pozyskiwane dla celów gospodarczych skały, w tym torfy, oraz skamieniałości, w tym kopalnych szczątków roślin i zwierząt, a także minerałów i bursztynu. Projektowana niweleta została dostosowana do istniejących rzędnych w związku,

PROJEKT ZAGOSPODAROWANIA TERENU

z czym wykonywane prace ziemne nie wpłyną na trwałe zniekształcenie rzeźby terenu. Całość przedmiotowego zamierzenia nie spowoduje również zmiany stosunków wodnych, a wśród prac przewidzianych do realizacji nie występują roboty związane z likwidowaniem, zasypywaniem i przekształcaniem zbiorników wodnych, starorzeczy oraz obszarów wodno-błotnych.

Część rysunkowa

1. Plan orientacyjny – Rys. 115
2. Plan zagospodarowania terenu – Rys. 216

L.p.	Funkcja	Imię i Nazwisko nr uprawnień	Branża	Data	Podpis
1.	Projektant	inż. Andrzej Drzazgowski upr. bud. MAZ/0025/ZOOD/13	Drogowa	11.2019 r.	
2.	Opracował	mgr inż. Łukasz Łożeczki	Drogowa	11.2019 r.	

1. Plan orientacyjny – Rys. 1

2. Plan zagospodarowania terenu – Rys. 2

**Przebudowa drogi nr 6 na działce nr ewid. 3483 obręb 0010 Hołowczyce
w kompleksie leśnym wsi Nowe Hołowczyce Gmina Sarnaki**

**PROJEKT ARCHITEKTONICZNO-BUDOWLANY -
BRANŻA DROGOWA**

SPIS TREŚCI:

Część opisowa.....	18
1. Przedmiot inwestycji.....	18
2. Opinia geotechniczna.....	18
3. Parametry techniczne.....	18
4. Zakres robót budowlanych branży drogowej	19
5. Technologia wykonywania nawierzchni.....	19
6. Konstrukcja nawierzchni.....	19
7. Odwodnienie	20
8. Roboty ziemne	20
Część rysunkowa	20
9. Profil podłużny – Rys. 3.....	21
10. Przekroje normalne, szczegóły konstrukcyjne – Rys. 4.....	22

Część opisowa

1. Przedmiot inwestycji

Niniejsze opracowanie pn. „Przebudowa drogi nr 6 na działce nr ewid. 3483 obręb 0010 Hołowczyce w kompleksie leśnym wsi Nowe Hołowczyce Gmina Sarnaki” ma na celu poprawę przejezdności na ww. drodze poprzez wykonanie nowej nawierzchni.

2. Opinia geotechniczna

Na obszarze inwestycji zostały przeprowadzone badania podłoża gruntowego, których celem było określenie warunków gruntowo-wodnych na terenie projektowanej budowy dróg leśnych. Wyniki tych badań zostały przedstawione w odrębnym opracowaniu pn.: „Opinia geotechniczna do celów budowy i przebudowy dróg w kompleksie leśnym wsi Nowe Hołowczyce gmina Sarnaki.”. W celu określenia warunków gruntowo-wodnych na opiniowanym terenie w lipcu i sierpniu 2019 r. wykonano 114 wierceń do głębokości 3,0 m (dla całości przedmiotu zamówienia). Na podstawie wykonanych wierceń stwierdzono proste warunki gruntowe, a projektowany obiekt zaliczono do pierwszej kategorii geotechnicznej - Rozporządzenie Ministra Transportu, Budownictwa i Gospodarki Morskiej z dnia 25 kwietnia 2012 r. w sprawie ustalania geotechnicznych warunków posadowienia obiektów budowlanych - Dz. U nr 81, poz. 463.

W przypadku stwierdzenia podczas wykonywania robót ziemnych związanych z korytowaniem występowania gruntów pochodzenia organicznego należy doprowadzić podłoże do gruntu G1 poprzez wymianę gruntu lub wykonanie podbudowy pomocniczej z kruszywa stabilizowanego cementem $R_m=2.5$ MPa o grubości 10 cm.

3. Parametry techniczne

W opracowaniu założono następujące parametry techniczne:

- kategoria – droga leśna,
- kategoria ruchu – KR 1,
- prędkość projektowa – 30 km/h,
- długość jezdni – 1934 m,
- szerokość jezdni – 3,0 m,
- szerokość poboczy – 2 x 0,5 m,
- spadek poprzeczny jezdni – dwustronny lub jednostronny 3%,
- spadek poprzeczny poboczy – 6%.

4. Zakres robót budowlanych branży drogowej

W projekcie zakłada się zdjęcie warstwy humusu wraz z robotami ziemnymi oraz wykonanie nowej nawierzchni z mieszanki kruszonki betonowej średnicy 4-63 mm i żwiru w proporcjach 1: 2 grubości 15 cm. Pobocza zostaną wykonane w postaci nawierzchni gruntowej z mieszanek piaszczysto-gliniastych - grunt rodzimy piaszczysty grubości 10 cm. W ramach robót budowlanych przewiduje się do wykonania:

- roboty przygotowawcze,
- roboty rozbiórkowe,
- usunięcie karp,
- zdjęcie warstwy humusu,
- wykonanie nasypów i wykopów
- wykonanie warstw odcinającej,
- wykonanie nawierzchni z mieszanki kruszonki betonowej i żwiru w proporcjach 1: 2,
- humusowanie i obsianie trawą,
- roboty wykończeniowe.

5. Technologia wykonywania nawierzchni

Technologię wykonywania, zakres kontroli, badań, itp. dla poszczególnych asortymentów robót opisano w Szczegółowej Specyfikacji Technicznej Wykonania i Odbioru Robót Budowlanych stanowiącej integralną część dokumentacji projektowej.

6. Konstrukcja nawierzchni

Konstrukcje nawierzchni według wskazań Inwestora:

Konstrukcja jezdni:

- Nawierzchnia z mieszanki kruszonki betonowej średnicy 4-63 mm i żwiru w proporcjach 1: 2 grubości 15 cm,
- Warstwa odcinająca z kruszywa naturalnego zagęszczana mechanicznie grubości 10 cm
- Grunt nasypowy, naturalny, zagęszczony do $I_s=0,97$

Konstrukcja poboczy:

- Nawierzchnia gruntowa z mieszanek piaszczysto-gliniastych - grunt rodzimy piaszczysty grubości 10 cm
- Grunt nasypowy, naturalny, zagęszczony do $I_s=0,97$

* Dopuszcza się zastosowanie, jako warstwy ścieralnej nawierzchni z kruszywa z przekruszonego betonu grubości 15 cm

7. Odwodnienie

Odwodnienie projektowanego odcinka odbywać się będzie poprzez odprowadzenie wód opadowych i roztopowych spadkami podłużnymi i poprzecznymi na przyległe pobocze oraz skarpy wykonane z materiału chłonnego.

8. Roboty ziemne

Roboty ziemne związane są głównie ze zdjęciem warstwy humusu oraz z lokalnym przemieszczeniem mas ziemnych w celu wyprofilowania terenu do projektowanych rzędnych. Miejscowo należy również wykorzystać pozyskane masy ziemne do ukształtowania przyległych terenów. Zgodnie z wytycznymi Inwestora przyjęto średnią głębokość korytowania 15 cm. W miejscach gdzie lokalnie pod warstwą humusu występują grunty spoiste lub piaski o małej miąższości, przyjęto średnią głębokość korytowania 30 cm. Odcinki drogi i odpowiadające im grubości korytowania zostały oznaczone na Rysunku nr 3.

L.p.	Funkcja	Imię i Nazwisko nr uprawnień	Branża	Data	Podpis
1.	Projektant	inż. Andrzej Drzazgowski upr. bud. MAZ/0025/ZOOD/13	Drogowa	11.2019 r.	
2.	Opracował	mgr inż. Łukasz Łożecki	Drogowa	11.2019 r.	

Część rysunkowa

9. Profil podłużny – Rys. 3.....	21
10. Przekroje normalne, szczegóły konstrukcyjne – Rys. 4.....	22

9. Profil podłużny – Rys. 3

10. Przekroje normalne, szczegóły konstrukcyjne – Rys. 4

**Przebudowa drogi nr 6 na działce nr ewid. 3483 obręb 0010 Hołowczyce
w kompleksie leśnym wsi Nowe Hołowczyce Gmina Sarnaki**

DECYZJE, OPINIE I UZGODNIENIA

SPIS TREŚCI:

1. Licencja nr GKN.6642.521.2019_1410_CL1 – Mapa ewidencji gruntów i budynków w postaci wektorowej.....23
2. Decyzja o środowiskowych uwarunkowaniach nr OSL.604.5.2016 z dnia 21.06.2016 r.....24
3. Notatka ze spotkania koordynacyjnego z Inwestorem z dnia 19 lipca 2019 r... ..28
4. Notatka ze spotkania koordynacyjnego z Inwestorem z dnia 4 września 2019 r.....29

**Przebudowa drogi nr 6 na działce nr ewid. 3483 obręb 0010 Hołowczyce
w kompleksie leśnym wsi Nowe Hołowczyce Gmina Sarnaki**

DECYZJE, OPINIE I UZGODNIENIA

ŁOSICE 2019-06-24

Licencja nr

GKN.6642.521.2019_1410_CL1

1. Nazwa organu wydającego licencję: Powiat Łosicki

2. Licencjobiorca: INSTRADA

Łukasz Łożęcki

Marii Konopnickiej 10

08-200 ŁOSICE

3. Informacje o materiałach zasobu, których dotyczy licencja:

Lp	Nazwa materiału	Identyfikator zasobu	Data wykonania kopii	Określenie obszaru/obiektu, do którego odnosi się licencja
1	Mapa ewidencji gruntów i budynków w postaci wektorowej	P.1410.2012.252	2019-06-25	Hołowczyce -las

4. Niniejsza licencja upoważnia licencjobiorcę, wymienionego w pkt 2, lub ustanowione przez licencjobiorcę podmioty do wykorzystywania, wyszczególnionych w pkt 3 materiałów zasobu:

dla potrzeb własnych lub związanych z działalnością gospodarczą lub w celu publikacji w sieci Internet pochodnych materiałów zasobu w postaci: map, kartogramów, kartodiagramów lub innych opracowań kartograficznych, których treścią są informacje pochodzące z materiałów zasobu oraz informacje dodane przez licencjobiorcę w taki sposób, że nie można rozdzielić tych informacji, zwane dalej „pochodnymi materiałów zasobu”, a także przetworzonych do postaci elektronicznej materiałów zasobu udostępnionych w postaci nieelektronicznej – z następującymi ograniczeniami:

a) maksymalna liczba urządzeń, na których mogą być przetwarzane materiały zasobu lub ich pochodne, z wyłączeniem publikacji w sieci Internet – 10

b) łączny maksymalny nakład drukowanych lub kopii elektronicznych materiałów zasobu lub ich pochodnych w przeliczeniu na arkusze formatu A4 – 500,

c) sposób publikacji w sieci Internet – pojedynczy obraz statyczny o rozmiarze maksymalnym do 1 000 000 pikseli

5. Nie narusza licencji udostępnianie materiałów zasobu przez licencjobiorcę innym podmiotom dla realizacji celu i w granicach uprawnień określonych w ust. 4.

Z up. STY
mgr inż. Łukasz Łożęcki
podpis organu lub upoważnionej osoby

POUCZENIE

Zgodnie z art. 48a ust. 1 ustawy z dnia 17 maja 1989 r. - Prawo geodezyjne i kartograficzne (Dz. U. z 2010 r. Nr 193, poz. 1287, z późn. zm.) kto wykorzystuje materiały zasobu bez wymaganej licencji lub niezgodnie z warunkami licencji lub udostępnia je wbrew postanowieniom licencji osobom trzecim, podlega karze pieniężnej w wysokości dziesięciokrotności opłaty za udostępnienie tych materiałów.

**ZA ZGODNOŚĆ
Z ORYGINAŁEM**



DECYZJE, OPINIE I UZGODNIENIA

Starosta Powiatu Łosickiego
ul. Narutowicza 6, 08-200 Łosice

Łosice, dnia 21.06.2016 r.

OSL.604.5.2016

DECYZJA

o środowiskowych uwarunkowaniach

Na podstawie art. 71. ust. 2 pkt 2, art. 72 ust. 1 pkt 8, art. 73 ust. 2, art. 75 ust. 1 pkt 2, art. 82 ust. 1 pkt 1, art. 84 i 85 ust. 2 ustawy z dnia 3 października 2008 r. o udostępnianiu informacji o środowisku i jego ochronie, udziale społeczeństwa w ochronie środowiska oraz ocenach oddziaływania na środowisko (tekst jednolity Dz. U. z 2016 r., poz. 353, zwanej dalej „ustawą oos”), § 3 ust.1 pkt 85 lit. a Rozporządzenia Rady Ministrów z dnia 9 listopada 2010 r. w sprawie przedsięwzięć mogących znacząco oddziaływać na środowisko (tekst jednolity Dz. U. z 2016 r., poz. 71) oraz art. 104 ustawy z dnia 14 czerwca 1960 r. Kodeks Postępowania Administracyjnego (tekst jednolity: Dz. U. z 2016 roku poz. 23) w wyniku wszczętego z urzędu postępowania administracyjnego w sprawie wydania decyzji o środowiskowych uwarunkowaniach realizacji przedsięwzięcia pod nazwą: „*Scalenie i zagospodarowanie poscaleniowe gruntów we wsi Hołowczyce, gmina Sarnaki, powiat łosicki*”

orzekam

określić środowiskowe uwarunkowania realizacji przedsięwzięcia pod nazwą:

1. Rodzaj i miejsce realizacji przedsięwzięcia

„*Scalenie i zagospodarowanie poscaleniowe gruntów we wsi Hołowczyce, Gmina Sarnaki*”

Planowane przedsięwzięcie polega na scaleniu i zagospodarowaniu poscaleniowym gruntów wsi Hołowczyce, gmina Sarnaki, powiat łosicki.

Obszar przeznaczony do scalenia składa się z 2499 działek o łącznej powierzchni 304,98 ha, w tym: 244,31 ha lasów, 54,21 ha gruntów ornych, 0,09 ha użytków zielonych, 6,20 ha dróg gminnych oraz 0,17 ha dróg powiatowych.

Celem scalenia gruntów jest stworzenie warunków sprzyjających racjonalnemu i efektywnemu gospodarowaniu gruntami rolnymi i leśnymi.

Prace scaleniowe (techniczno-prawne) polegać będą na likwidacji uciążliwej szachownicy, którą tworzy tak duża ilość działek ewidencyjnych, likwidacji działek o niedogodnych kształtach, oraz dostosowaniu ich granic w stosunku do dróg istniejących i nowo projektowanych.

Prace poscaleniowe polegać będą na przebudowie istniejących oraz budowie nowych dróg transportu rolnego o nawierzchni tłuczeniowej lub żwirowej o łącznej długości 15050 m. Planuje się wykonanie nowych dróg o długości 2310 m.

Powyższe założenia zmierzają do poprawy struktury obszarowej i rozłogu gruntów. W chwili obecnej na obszarze scalenia występuje duże rozdrobnienie działek (średnia powierzchnia działki 0,12 ha), które w większości posiadają niekorzystny przebieg granic (ok. 56 % działek obszaru mieści się w przedziale 0,7-5,0 m szerokości i długości dochodzącej do 1600 m). Na terenie przeznaczonym do realizacji prac scaleniowych w obrębie gruntów rolnych dominują gleby klasy IV, a na terenach leśnych klasy V.

ZA ZGODNOŚĆ
Z ORYGINAŁEM



DECYZJE, OPINIE I UZGODNIENIA

Najbliżej położona zabudowa mieszkaniowa znajduje się w odległości 700-850 m od planowanego przedsięwzięcia.

2. Warunki wykorzystywania terenu w fazie realizacji i eksploatacji lub użytkowania przedsięwzięcia, ze szczególnym uwzględnieniem konieczności ochrony cennych wartości przyrodniczych, zasobów naturalnych i zabytków oraz ograniczenia uciążliwości dla terenów sąsiednich.

Podczas prowadzenia prac budowlanych stosować sprzęt sprawny technicznie, eksploatowany i konserwowany w sposób prawidłowy, który zapewni zabezpieczenie środowiska gruntowo-wodnego przed wyciekami płynów technicznych i paliw.

3. Wymogi dotyczące ochrony środowiska

Nie przewiduje się dodatkowych rozwiązań chroniących środowisko. Występujące na obszarze elementy środowiska oraz elementy projektowe zawarte w założeniach do projektu scalenia, pozwalają stwierdzić, że projekt scalenia oraz zagospodarowanie poscaleniowe nie wpłyną negatywnie na środowisko.

4. Wymogi w zakresie przeciwdziałania skutkom awarii przemysłowych

Planowane przedsięwzięcie nie należy do przedsięwzięć stwarzających zagrożenie wystąpienia poważnych awarii.

5. Wymogi w zakresie ograniczania transgranicznego oddziaływania na środowisko

Planowane przedsięwzięcie w żaden sposób nie oddziałuje transgranicznie na środowisko.

Planowane przedsięwzięcie nie należy do przedsięwzięć stwarzających zagrożenie wystąpienia poważnych awarii.

6. Utworzenie obszaru ograniczonego użytkowania

Nie dotyczy.

7. Charakterystyka całego przedsięwzięcia, będąca załącznikiem do niniejszej decyzji, stanowi integralną część decyzji.

UZASADNIENIE

Grupa właścicieli gruntów wsi Hołowczyce w dniu 06.05.2015 r. złożyła wniosek do Starosty Łosickiego o dokonanie scalenia części gruntów tej wsi będących w uciążliwej szachownicy. Do wniosku dołączono listę 162 osób popierających go. Obszar objęty i przeznaczony do scalenia składa się z 2499 działek o łącznej powierzchni 304,98 ha, w tym: 244,31 ha lasów, 54,21 ha gruntów ornych, 0,09 ha użytków zielonych, 6,20 ha dróg gminnych oraz 0,17 ha dróg powiatowych. Inwestycja polega na scaleniu gruntów celem stworzenia warunków sprzyjających racjonalnemu i efektywnemu gospodarowaniu gruntami



DECYZJE, OPINIE I UZGODNIENIA

rolnymi i leśnymi. W trakcie prowadzonego postępowania tut. organ wystąpił z wnioskami do Regionalnego Dyrektora Ochrony Środowiska w Warszawie oraz do Państwowego Wojewódzkiego Inspektora Sanitarnego w Warszawie o wyrażenie opinii co do potrzeby przeprowadzenia oceny oddziaływania na środowisko dla planowanego przedsięwzięcia.

Biorąc pod uwagę wyrażone opinie, lokalizację i charakter przedmiotowego przedsięwzięcia Starosta Łosicki Postanowieniem znak: OSL.604.1.2016 z dnia 14.04.2016 r. nałożył na wnioskodawcę obowiązek i ustalił zakres sporządzenia raportu o oddziaływaniu na środowisko.

W dniu 09.05.2016 r. pismem znak: GKN.6382.1.2015 z dnia 09.05.2016 r. wpłynął Raport o oddziaływaniu na środowisko projektowanego przedsięwzięcia inwestycyjnego pn. „Scalenie i zagospodarowanie poscaleniowe gruntów części obrębu Hołowczyce gmina Sarnaki” wykonany przez Biuro Badań, Monitoringu i Ochrony Przyrody „EkoFalk” Michał Falkowski, 08 -110 Siedlce, ul. Sokołowska 83/17.

Starosta Łosicki pismem z dnia 11 maja 2016 r., znak: OSL.604.4.2016, wystąpił do Regionalnego Dyrektora Ochrony Środowiska w Warszawie o uzgodnienie warunków realizacji przedsięwzięcia polegającego na scaleniu i zagospodarowaniu poscaleniowym gruntów Hołowczyce, gmina Sarnaki, powiat łosicki. Do wystąpienia Starosta Łosicki dołączył raport o oddziaływaniu przedsięwzięcia na środowisko. Planowane przedsięwzięcie należy do przedsięwzięć mogących potencjalnie znacząco oddziaływać na środowisko, o których mowa w art. 59 ust. 1 pkt 2 ustawy oos oraz w § 3 ust. 1 pkt 85 lit. a rozporządzenia Rady Ministrów z dnia 9 listopada 2010 r. w sprawie przedsięwzięć mogących znacząco oddziaływać na środowisko (tekst jednolity Dz. U. z 2016 r. poz.71), tj. „scalenie gruntów, w których obszar użytków rolnych jest większy niż 10 ha na obszarach objętych formami ochrony przyrody, o których mowa w art. 6 ust. 1 pkt 1-5, 8 i 9 ustawy z dnia 16 kwietnia 2004 r. o ochronie przyrody, lub w otulinach form ochrony przyrody, o których mowa w art. 6 ust. 1 pkt 1-3 tej ustawy”.

Regionalny Dyrektor Ochrony Środowiska w Warszawie postanowieniem z dnia 3 czerwca 2016 r., znak: WOOŚ-II.4242.201.2016.BS.2, uzgodnił warunki realizacji przedsięwzięcia polegającego na scaleniu i zagospodarowaniu poscaleniowym gruntów wsi Hołowczyce. Prowadząc postępowanie wyjaśniające nie stwierdził konieczności przeprowadzenia oceny oddziaływania na środowisko w ramach postępowania w sprawie wydania decyzji, o których mowa w art. 72 ust. 1 ustawy oos biorąc pod uwagę w szczególności następujące okoliczności:

- 1) posiadane na etapie wydawania postanowienia dane na temat przedsięwzięcia i elementów przyrodniczych środowiska objętych zakresem przewidywanego oddziaływania przedsięwzięcia na środowisko pozwalają wystarczająco ocenić jego oddziaływanie i ustalić warunki jego realizacji;
- 2) ze względu na rodzaj i charakterystykę przedsięwzięcia nie istnieje obecnie możliwość ponadnormatywnego kumulowania się oddziaływań tego przedsięwzięcia z innymi przedsięwzięciami zlokalizowanymi w sąsiedztwie planowanej inwestycji;



DECYZJE, OPINIE I UZGODNIENIA

3) nie stwierdzono możliwości niekorzystnego oddziaływania przedsięwzięcia na obszary wymagające specjalnej ochrony ze względu na występowanie gatunków roślin i zwierząt lub ich siedlisk lub siedlisk przyrodniczych objętych ochroną, w tym obszary Natura 2000 oraz pozostałe formy ochrony przyrody.

Planowane przedsięwzięcie położone jest w granicach Parku Krajobrazowego „Podlaski Przełom Bugu” i sąsiedztwie obszaru Natura 2000 Ostoja Nadbużańska PLH140011. Ze względu na lokalizację i charakter planowanej inwestycji nie wystąpi transgraniczne oddziaływanie na środowisko, jak i wartości krajobrazowe, przyrodnicze i kulturowe Parku Krajobrazowego „Podlaski Przełom Bugu”. Przedsięwzięcie nie będzie miało negatywnego oddziaływania na stan zachowania przedmiotów ochrony w obszarze Natura 2000 Ostoja Nadbużańska PLH140011. Na terenie przeznaczonym do scalenia gruntów nie przewiduje się żadnych działań o charakterze przemysłowym, mieszkalnym i usługowym. Zgodnie z zapisami miejscowego planu przestrzennego zagospodarowania gminy Sarnaki grunty objęte pracami scaleniowymi przeznaczone są na cele rolne i leśne. Proces scaleniowy nie zmienia sposobu użytkowania gruntów. Nie wpłynie na uszczuplenie siedlisk, a drogi dojazdowe będą w większości przebiegały starym śladem co nie doprowadzi do fragmentacji lasu. Z uwagi na fakt, iż w wyniku scalenia nie zmienia się sposób użytkowania gruntów, nie zmienia się też jakość i wielkość siedlisk przyrodniczych.

Mając na uwadze powyższe należy stwierdzić, że planowane przedsięwzięcie nie będzie w sposób znaczący negatywnie oddziaływać na środowisko.

Zmiana dotychczasowego porządku przestrzenno-gospodarczego, będąca wynikiem poprawy struktury obszarowej i rozlogów gruntów oraz poprawy sieci dróg, wpłynie pozytywnie na efektywność gospodarowania. Nastąpi poprawa organizacji prac, spadek zużycia paliwa i emisji spalin w trakcie prac na tym terenie. Racjonalnie ukształtowanie sieci dróg zapewniających obsługę nowo wydzielonych działek umożliwi likwidację chaotycznej sieci nieformalnych przejazdów, które ulegną zalesieniu w drodze naturalnej sukcesji. W dłuższej perspektywie czasu będzie to miało korzystny wpływ na środowisko.

Wobec powyższego orzeczono jak w sentencji.

Od decyzji niniejszej służy stronom odwołanie się do Samorządowego Kolegium Odwoławczego w Siedlcach, ul. Piłsudskiego 38 za pośrednictwem Starosty Łosickiego w terminie czternastu dni od dnia jego doręczenia.

Otrzymują:

1. Referat Geodezji, Katastru i Nieruchomości w m.
2. Regionalna Dyrekcja Ochrony Środowiska w Warszawie,
Wydział Spraw Terenowych I w Siedlcach, ul. Kazimierzowska 13, 08-110 Siedlce,
3. A/a.

Na podstawie art. 7 pkt 3 ustawy z dnia 16 listopada 2006 r. o opłacie skarbowej (tekst jednolity Dz. U. z 2015 r., poz. 738 ze zmianami) jedynki samorządów terytorialnych są zwolnione z opłaty skarbowej.



Z up. Starosty

mgr inż. Stanisław Kordaczuk
Kierownik Referatu Ochrony
Środowiska Rolnictwa i Leśnictwa

**ZA ZGODNOŚĆ
Z ORYGINAŁEM**

Załącznik nr 1 do decyzji Starosty Łosickiego
z dn.21.06.2016 r. OSL.604.5.2016

CHARAKTERYSTYKA PRZEDSIĘWZIĘCIA

Wprowadzenie

Zgodnie z art. 61 ust. 1 pkt. 1, 2 ustawy z dnia 3 października 2008 r. *o udostępnieniu informacji o środowisku i jego ochronie, udziale społeczeństwa w ochronie środowiska oraz ocenach oddziaływania na środowisko*, ocenę oddziaływania na środowisko przeprowadza się w ramach postępowania w sprawie wydania decyzji o środowiskowych uwarunkowaniach. Decyzja ta sporządzana jest w drodze postanowienia przez właściwy organ na podstawie karty informacyjnej przedsięwzięcia. W karcie zawarte są podstawowe informacje o planowanej inwestycji, w celu podjęcia decyzji o przygotowaniu raportu oddziaływania na środowisko, bądź odstąpienia od jego sporządzenia.

Inwestycja dotyczy scalenia gruntów części wsi Hołowczyce. Postępowanie scaleniowe zostało wszczęte przez Starostę Łosickiego nr GKN.6832.1.2015 z dnia 14.05.2015 r., na wniosek większości właścicieli gospodarstw rolnych na projektowanym obszarze scalenia, zgodnie z art. 3 ust.1, 2 ustawy *o scaleniu i wymianie gruntów* z dnia 26 marca 1982 r.

Prace związane ze scaleniem gruntów będą realizowane w ramach Programu Rozwoju Obszarów Wiejskich na lata 2014 - 2020, poddziałania „Wsparcie na inwestycje związane z rozwojem, modernizacją i dostosowaniem rolnictwa oraz leśnictwa”, operacji „Scaleni gruntów”

Obszar przeznaczony do scalenia o pow. 304,98 ha, jest częścią wsi Hołowczyce, położonej w gm. Sarnaki, powiat łosicki. Hołowczyce usytuowane są w północno - wschodniej części powiatu łosickiego oraz wschodniej części województwa mazowieckiego na pograniczu województwa podlaskiego i lubelskiego, w odległości 20 km od miasta powiatowego i 150 km od Warszawy. W obszar wsi Hołowczyce wchodzi dwa sołectwa: Stare Hołowczyce i Nowe Hołowczyce. Teren objęty opracowaniem usytuowany jest w przysiółku Nowe Hołowczyce. W dalszej części opracowania posłużono się nazwą zgodną z rejestrem ewidencji gruntów i budynków - Hołowczyce.

Ogólna powierzchnia wsi wynosi 1216,71 ha. Zamieszkuje ją ok. 500 mieszkańców, którzy w większości zajmują się rolnictwem. Wieś od strony północno - zachodniej graniczy z Hołowczycami - Kolonie, od północno - wschodniej z Zabuzem, od strony południowo - wschodniej z Zabuzem, Klepaczewem i Horoszkami Dużymi, zaś od południowo - zachodniej z wsiami: Terlików, Płosków i Płosków - Kolonia. Głównym szlakiem komunikacyjnym jest droga wojewódzka Nr 811 Sarnaki - Konstantynów klasy G.



Rys.1 Gmina Sarnaki.

Pod względem geograficznym wieś położona jest w obrębie mezoregionów: Wysoczyzny Siedleckiej oraz Równiny Łukowskiej. Rzeźba terenu omawianego obszaru jest konsekwencją budowy geologicznych utworów czwartorzędowych, ukształtowanych w okresie zlodowacenia środkowo - polskiego. Hołowczyce posiadają następujące położenie geograficzne: szerokość geograficzna $52^{\circ}17'N$, długość geograficzna $22^{\circ}58'E$. Warto nadmienić, iż obiekt scalenia usytuowany jest na wschodnim krańcu Polski i w dużym stopniu podlega wpływom ostrego klimatu kontynentalnego. Skutkuje to m.in. dużą rozpiętością zarówno średnich, jak i skrajnych temperatur rocznych oraz stosunkowo małą sumą opadów atmosferycznych. Średnia roczna temperatura powietrza waha się w granicach 7-8 stopni Celsjusza, a średnia roczna suma opadów w granicach 550 – 560 mm. Na obszarze przeważają wiatry zachodnie i wiatry południowo - zachodnie. Średnia roczna prędkość wiatru wynosi około 3 m/s. Obszar scalenia położony jest na tzw. wschodnioeuropejskiej płycie prekambryjskiej. Fizjografia tego terenu została ukształtowana w okresie zlodowaceń plejstocenyjskich oraz w mniejszym stopniu, w późniejszym okresie poprzez działania erozyjne rzeki Bug, a także mniejszych cieków. Charakterystyczną cechą terenu są ciek wodne o wciętych dolinach. Dolina rzeki Sarenki dochodzi do głębokości 15-30 m, co w konsekwencji tworzy pagórkowaty typ ukształtowania terenu. Pod względem hydrograficznym Hołowczyce położone są w dorzeczu rzeki Sarenki, która stanowi dopływ dla rzeki Bug. Głównymi dopływami rzeki Sarenki są: Rozwadówka i Chlebczanka.

1. Rodzaj, skala i usytuowanie przedsięwzięcia

Scalenie gruntów jest zabiegiem urzędniowo – rolnym, przekształcającym wadliwy układ przestrzenny rozdrobnionych i rozproszonych gruntów rolnych i leśnych na terenach wiejskich. Celem scalenia gruntów jest tworzenie korzystniejszych warunków gospodarowania gruntami w rolnictwie i leśnictwie poprzez poprawę struktury obszarowej gospodarstw rolnych i gruntów leśnych. Scalenie gruntów opisywanego obiektu, zgodnie z §. 3 ust. 1 pkt 85 rozporządzenia Rady Ministrów z dnia 9 listopada 2010 r. w sprawie przedsięwzięć mogących znacząco oddziaływać na środowisko, kwalifikuję się jako przedsięwzięcie, które może potencjalnie znacząco oddziaływać na środowisko.

Obiekt scalenia o powierzchni 304,98 ha położony jest w kierunku północno - wschodnim od zabudowy wsi Hołowczyce, graniczy bezpośrednio z kompleksem Lasów Państwowych.

Prace scaleniowe realizowane będą w etapach:

a) Prace techniczno - prawne zmierzające do:

- likwidacji uciążliwej szachownicy,
- likwidacji działek o niedogodnych kształtach,
- poprawy kierunku cięć działek w stosunku do dróg istniejących i nowo projektowanych,
- dostosowania granic działek do istniejących i projektowanych dróg,
- zapewnienia każdej działce dostępu do drogi publicznej,
- dostosowania sieci dróg i ich parametrów do współczesnego sprzętu rolniczego,
- lokalizacji gruntów Lasów Państwowych w możliwie bezpośrednim sąsiedztwie lub w pobliżu dużych kompleksów gruntów Państwowych,
- zniesienia współwłasności,
- powiększenia gospodarstw w drodze pieniężnego wyrównania ekwiwalentów.

Powyższe założenia zmierzają do poprawy struktury obszarowej i rozłogu gruntów. W chwili obecnej na obszarze scalenia występuje duże rozdrobnienie działek (średnia powierzchnia działki 0,12 ha), występujące w połączeniu z niekorzystnym kształtem działek (ok. 56 % działek obszaru mieści się w przedziale 0,7 - 5,0 m szerokości i długości dochodzącej do 1600 m).

Istniejąca uciążliwa szachownica i duże rozdrobnienie działek na obszarze scalenia, uniemożliwia racjonalne korzystanie z gruntów.

DECYZJE, OPINIE I UZGODNIENIA

Realizacja założeń techniczno - prawnych nie spowoduje zmiany dotychczasowego przeznaczenia terenu i sposobu jego użytkowania, więc nie zakłóci równowagi przyrodniczej i nie wpłynie na zmniejszenie bioróżnorodności środowiska.

Poprawa warunków gospodarowania gruntami rolnymi i leśnymi w dłuższej perspektywie czasu będzie miała korzystny wpływ na krajobraz obszaru scalenia i jego bezpośrednie otoczenie.

b) Zagospodarowanie poscaleniowe

- przebudowa istniejących oraz budowa nowych dróg transportu rolnego o nawierzchni tłuczniowej lub żwirowej.

Na podstawie analizy istniejącej sieci dróg stwierdzono, że wszystkie drogi gminne wymagają modernizacji. Zgodnie z założeniami do projektu scalenia w celu zapewnienia prawidłowej obsługi komunikacyjnej w ramach zagospodarowania poscaleniowego przewiduje się prace wyszczególnione w poniższej tabeli.

Kształtowanie sieci dróg transportu rolnego

Lp.	Projektowane inwestycje drogowe	Nr projektowanej drogi	Długość (m)
1	Budowa nowych dróg o szerokości 5,00 m	8 - część (160 m) 11 - część (210 m) 12 - część (920 m) 15- część (200 m) 13 - część (820 m)	2310
2	Modernizacja istniejących dróg do szerokości 5,00 m	2 (1420 m) 10 (810 m), 3 (1750) 11 - część (390 m), 4 (880 m) 13 - część (320 m) 5 (670 m) 14 (620 m) 6 (1940 m) 15 - część (1130m)	9930
3	Modernizacja istniejących dróg do szerokości 6,00 m	8 - część (280 m)	280
4	Modernizacja istniejących dróg do szerokości 7,00 m	12 - część (300m)	300
5	Modernizacja istniejących dróg do szerokości 8,00 m	7 (930 m) 9 (1300 m)	2230
razem:			15050
6	Likwidacja istniejących dróg		1700

Tabela 1. Obliczenia własne.

W stanie dotychczasowym niedoinwestowane szlaki komunikacyjne zmuszają właścicieli do tworzenia nieformalnych dróg dojazdowych do gruntów, niszcząc tym samym występującą na obszarze scalenia faunę i florę. Zaprojektowana sieć drogowa w

maksymalnym stopniu wykorzystuje istniejące drogi oraz drogi nieformalne, w celu jak najmniejszej ingerencji w kształtowany przez lata krajobraz.

2. Powierzchnia zajmowanej nieruchomości, a także obiektu budowlanego oraz dotychczasowym sposobie ich wykorzystywania i pokryciu nieruchomości szatą roślinną

2.1. Powierzchnia inwestycji

Przedsięwzięcie realizowane będzie na powierzchni 304,98 ha, co stanowi 25,06 % obszaru wsi Hołowczyce.

2.2. Użytkowanie gruntów

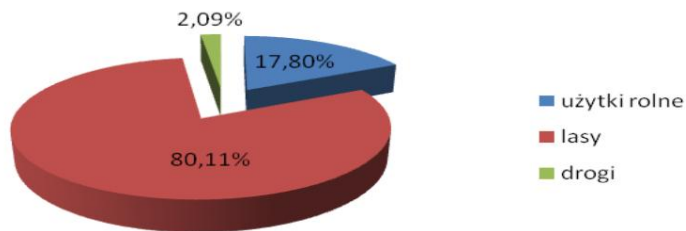
Obszar objęty pracami scaleniowymi składa się z 2499 działek o łącznej powierzchni 304,98 ha. Kompleks charakteryzuje małe zróżnicowanie struktury użytkowania gruntów oraz niski udział użytków rolnych i wysoka lesistość. Użytki rolne występują wyłącznie w południowej części obiektu o łącznej powierzchni 54,30 ha. W strukturze użytków rolnych występuje niski udział użytków zielonych 0,09 ha oraz wysoki udział gruntów ornych 54,21 ha. Pozostała część obszaru to grunty leśne 244,31 ha i drogi gminne o powierzchni 6,20 ha, oraz część drogi powiatowej o powierzchni 0,17 ha.

Struktura użytkowania gruntów

L.p.	Rodzaje użytków	Powierzchnia użytków	
		[ha]	[%]
1	użytki rolne	54.30	17.80
	grunty orne	54.21	17.77
	pastwiska trwałe	0.09	0.03
2	grunty leśne oraz zadrzewione i zakrzewione	244.31	80.11
	las	244.31	80.11
3	grunty zabudowane i zurbanizowane	6.37	2.09
	drogi	6.37	2.09
Powierzchnia ogólna:		304.98	100

Tab.2 Źródło: obliczenia własne na podstawie ewidencji gruntów

Struktura użytkowania gruntów



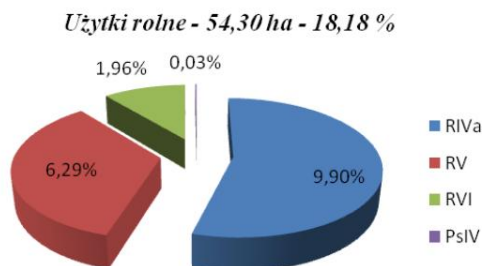
2.3 Bonitacja użytków rolnych i kompleksów rolniczej przestrzeni produkcyjnej

Na terenie przeznaczonym do realizacji prac scaleniowych występują w przeważającej części grunty średnie IVa w użytkach ornych oraz grunty słabe V klasy bonitacyjnej w użytkach leśnych.

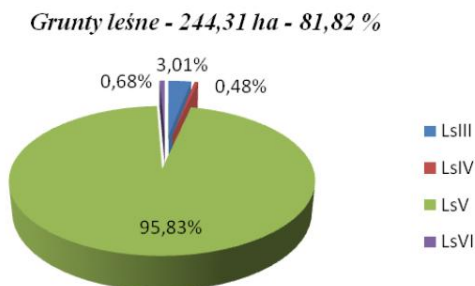
Bonitacja użytków rolnych

L.p.	Rodzaje użytków i klasa bonitacyjna	Powierzchnia	
		[ha]	[%]
1	RIVa	29.58	9.90
	RV	18.78	6.29
	RVI	5.85	1.96
	grunty orne	54.21	18.15
2	PsIV	0.09	0.03
	pastwiska trwałe	0.09	0.03
3	LsIII	7.35	2.46
	LsIV	1.18	0.40
	LsV	234.12	78.40
	LsVI	1.67	0.56
	grunty leśne oraz zadrzewione i zakrzewione	244.31	81.82
Użytki rolne ogółem:		298.61	100

Tab.3 Źródło: obliczenia własne na podstawie ewidencji gruntów.



Na terenie objętym opracowaniem występuje 54,21 ha gruntów ornych stanowiących 18,15 % obszaru scalenia. Na obszarze gruntów ornych dominuje klasa bonitacyjna IVa (29.58 ha), pozostałą część stanowią grunty klasy V (18,78 ha) i VI (5,85 ha).



Powierzchnia lasu wynosi 244,31 ha, co stanowi 81,82 % kompleksu scalenia. Las występuje na glebie bielicowej zbudowanej z piasku luźnego. Przewarżającą klasą bonitacyjną jest klasa V o łącznej powierzchni 234,12 ha, stanowiąca 95,83 % ogólnej powierzchni lasu. Zgodnie z uproszczonym planem urządzenia lasu jest to Bór mieszany świeży (BMśw), oraz w niewielkiej ilości las mieszany świeży (LMśw). Przewarżającym gatunkiem drzewostanu jest Sosna Pospolita, zajmująca ponad 80 % powierzchni lasu. Dominującym gatunkiem drzewostanu liściastego jest dąb. Przeciętny wiek drzewostanu na terenie objętym pracami scaleniowymi wynosi ok. 55 lat.

Analiza została sporządzona w oparciu o informacje, pozyskane z operatu ewidencji gruntów, uproszczonego planu urządzenia lasu i mapy glebowo rolniczej wsi Hołowczyce.

2.4 Przeznaczenie gruntów

W wyniku analizy opracowań planistycznych grunty objęte pracami scaleniowymi, przeznaczone są na cele rolne i leśne. Określone w planie miejscowym jako: tereny rolne bez prawa zabudowy (RP), tereny lasów i zardzewień (ZL) oraz tereny rolne do zalesienia (ZL). W związku z powyższym nie przewiduje się wyłączeń gruntów z produkcji rolnej i leśnej.

3. Rodzaj technologii

Prace pomiarowe związane z wykonaniem scalenia gruntów dotyczące pomiarów szczegółów terenowych i wyznaczenia projektu zostaną wykonane przy użyciu nowoczesnego sprzętu pomiarowego, zgodnie z obowiązującymi standardami w pracach geodezyjno – kartograficznych. Prace związane z zagospodarowaniem poscaleniowym, będą wymagały użycia sprzętów mechanicznych typu: koparko - ładowarka, równiarka drogowa, ścinarka poboczy i walec drogowy, w celu poszerzenia pasów drogowych i budowy nowej nawierzchni.

4. Warianty przedsięwzięcia

Scalenie gruntów jest specyficznym rodzajem inwestycji, ponieważ wariantowość rozmieszczenia gruntów poszczególnych uczestników scalenia wynika z wielokrotnych konsultacji z nimi i trwa praktycznie przez całe czas projektowania. Nowoprojektowane rozmieszczenie działek nie będzie miało znaczącego wpływu na kształtowane przez lata środowisko naturalne.

Mając na uwadze powyższe, projekt scalenia gruntów opracowany zostanie w jednym wariantcie, na podstawie życzeń uczestników, uwzględniając najkorzystniejsze rozwiązania dla zainteresowanych właścicieli gruntów oraz dla środowiska przyrodniczego.

5. Przewidywana ilość wykorzystywanej wody, surowców, materiałów, paliw oraz energii

5.1 Prace techniczno - prawne

Prace techniczno - prawne scalenia gruntów nie wymagają korzystania z wody oraz energii, poza potrzebami sanitarno - bytowymi zatrudnionych przy realizacji pracowników. Po opracowaniu projektu scalenia granice działek zostaną trwale zastabilizowane słupkami betonowymi o wymiarach ok.15/15/60 cm lub rurkami stalowymi o długości ok. 60 cm. W trakcie tych prac zostanie wykorzystane paliwo do przejazdu pracowników oraz transportu materiałów i sprzętu.

5.2 Zagospodarowanie poscaleniowe

Na terenie scalenia będą przeprowadzane roboty budowlane związane z budową nowych odcinków dróg oraz modernizacją istniejących. Zarówno w fazie inwestycji i okresie eksploatacji, nie będą wymagały dostaw wody i energii elektrycznej. Do budowy dróg wykorzystane zostaną materiały naturalne: kruszywo i piasek. Dokładna ilość materiałów jest możliwa do oszacowania w trakcie sporządzania projektów budowlanych.

6. Rozwiązania chroniące środowisko

Nie przewiduje się dodatkowych rozwiązań chroniących środowisko. Występujące na obszarze elementy środowiska oraz elementy projektowe zawarte w założeniach do projektu scalenia, pozwalają stwierdzić, że projekt scalenia oraz zagospodarowanie poscaleniowe nie wpłyną negatywnie na środowisko. Zmiana dotychczasowego porządku przestrzenno – gospodarczego, będąca wynikiem poprawy struktury obszarowej i rozłógów gruntów oraz poprawy sieci dróg, wpłynie pozytywnie na efektywność gospodarowania. Nastąpi poprawa

organizacji prac, zmniejszeniu ulegnie zużycie paliwa. W dłuższej perspektywie czasu będzie to miało korzystny wpływ na środowisko.

7. Rodzaj i przewidywane ilości wprowadzonych do środowiska substancji lub energii przy zastosowaniu rozwiązań chroniących środowisko

W projekcie scaleniowym zaplanowano przebudowę i modernizację dróg. W trakcie budowy dróg wzrośnie okresowo hałas i emisja spalin z maszyn budowlanych. Należy jednak zauważyć, że prace związane z modernizacją układu komunikacyjnego mają ograniczony zasięg i są krótkotrwałe. W przyszłości zaś dogodniejszy dostęp do działek i poprawa nawierzchni dróg, zapoczątkuje ograniczeniem natężenia hałasu i emisji spalin, poprzez sprawniejszy, krótszy przejazd maszyn.

W związku z prowadzeniem projektowanych prac scaleniowych i zagospodarowania poscaleniowego na terenie wsi Hołowczyce, nie będzie miało miejsca istotne z punktu widzenia ochrony środowiska, wprowadzenie do środowiska substancji lub energii. Dla założonego projektu scalenia gruntów nie wystąpi emisja wibracji i promieniowania, w tym jonizującego, jak również nie powstanie pole elektromagnetyczne, czy też inne zakłócenia. W tym zakresie realizacja przedsięwzięcia nie będzie uciążliwa dla środowiska.

9. Możliwe transgraniczne oddziaływanie na środowisko

Planowane przedsięwzięcie w żaden sposób nie oddziałuje transgranicznie na środowisko.

DECYZJE, OPINIE I UZGODNIENIA

NOTATKA ZE SPOTKANIA DNIA 19 LIPCA 2019 R.

w sprawie przedmiotu umowy nr GKN.273.5.2019 z dnia 9 maja 2019 r. na wykonanie dokumentacji projektowej na budowę i przebudowę dróg w kompleksie leśnym wsi Nowe Hołowczyce gm. Sarnaki

Lista obecności				
Lp.	Imię i Nazwisko	Firma	Stanowisko	Podpis
1	Walerian Cielebniński	Starostwo Powiatowe	Geodeta Powiatowy	<i>Walerian Cielebniński</i>
2	Elżbieta Prokuciel	-1-	Kierownik Podz. K.	<i>Elżbieta Prokuciel</i>
3	Krzysztof Romaniuk	-1-	Wiceprez. K.D.A.B.	<i>ROMO21</i>
4	Chm. Sulisław	-1-	Specjalista	<i>Chm. Sulisław</i>
5	Andrzej Drogoszewski	INSTRADA	Projektant	<i>Andrzej Drogoszewski</i>
6	Lukasz Łozek	INSTRADA	Właściciel	<i>Lukasz Łozek</i>
7				

Notatka:

1. Drogi przebudowa - skala 1:1000; drogi budowa - skala 1:500
2. Przyjąć maksymalne możliwe torys na skrzyżowaniach dróg, w taki sposób aby mieścić się w granicach działek przeznaczonych pod ich budowę lub przebudowę.
3. Maksymalne doposowanie niwelek do terenu poprzez wypracowanie dodatkowych wierzchołków niwelek.
4. ~~brak z istniejącą~~ 4. Nie zostaną zaprojektowane skrzyżowania z istniejącymi drogami nie będącymi przedmiotem zamówienia.
5. Na dz. 734 odrębny kosztorys i oddzielamy od reszty odrębnym opracowaniem procedurą.
6. Drogi gruntowe podlegają przebudowie
7. Rzeźbiona poręba co do usunięcia sharp w zależności od zapisów.
8. ~~Wzrost~~ konstrukcji zgodnie z przedmiotem zamówienia.
9. Wszystkie przednie projektujemy o szerokości 3,0m
10. Projektant określi miejsca ławeczki na cegła poza pas drogowy.

Protokół
Walerian Cielebniński

Podpis: *ROMO21*

Chm. Sulisław

Chm. Sulisław

[Signature]

Andrzej Drogoszewski

ZA ZGODNOŚĆ
Z ORYGINAŁEM

[Signature]

DECYZJE, OPINIE I UZGODNIENIA

NOTATKA ZE SPOTKANIA DNIA 4 WRZEŚNIA 2019 R.

w sprawie przedmiotu umowy nr GKN.273.5.2019 z dnia 9 maja 2019 r. na wykonanie dokumentacji projektowej na budowę i przebudowę dróg w kompleksie leśnym wsi Nowe Hołowczyce gm. Sarnaki

Lista obecności				
Lp.	Imię i Nazwisko	Firma	Stanowisko	Podpis
1	<i>Łukasz Łozicki</i>	<i>INSTRADA</i>	<i>Projektant</i>	<i>[Signature]</i>
2	<i>Adam Dawyguła</i>	<i>2 D P. Łosice</i>	<i>Dy. 2 D P</i>	<i>[Signature]</i>
3	<i>Andrzej Rybicki</i>	<i>Nicholas Sarnaki</i>	<i>Nadlesiony</i>	<i>[Signature]</i>
4	<i>Krzysztof Klimiuk</i>	<i>Prostytut Łosice</i>	<i>Stawisko</i>	<i>[Signature]</i>
5	<i>Elżbieta Piłkiewicz</i>	<i>Stawisko Kowalewo</i>	<i>Kierownik Robót</i>	<i>[Signature]</i>
6	<i>Włodzisław Chlebowski</i>	<i>- emeryt</i>		<i>[Signature]</i>
7	<i>Kamila Romanuk</i>	<i>Stawisko Łosice</i>	<i>Kierownik Robót</i>	<i>[Signature]</i>
8	<i>Andrzej Dawyguła</i>	<i>INSTRADA</i>	<i>Projektant</i>	<i>[Signature]</i>
9				
10				

Notatka:

1. Kosztorys dostosowyjemy do kwoty 2,1 mln zł i dokumentację.
2. warstwa odnagajaca 10cm pospółki, na odcinkach które tego wymagają na podstawie badań geologicznych.
3. Nie stosujemy geostokamy.
4. Kruszywo betonowe 0/31,5 - warstwa ścierna - cena za 1m³/150zł
5. Wywóz karp i ziemi do 10 km - cena 20zł/km 1m³ ziemi
6. Robota gruntowa
7. Przyjmujemy 750 karp do usunięcia (w kosztorysie) - 30zł/sztuka dodatkowo wywózka 1zł/km
8. Projektujemy spadki większe niż 12%; dostosować spadki do terenu istniejącego.
9. Do zgłoszenia nie jest potrzebne oświadczenie projektanta.

ZA ZGODNOŚĆ
Z ORYGINAŁEM

[Signature]

Klimiuk K.

[Signature]

Adam Dawyguła
J. ROMANUK

[Signature]

Łukasz Łozicki

[Signature]

Podpis: